



# Rapport Annuel

2009-2010

L'avenir d'un enfant...  
commence aujourd'hui



7378, rue Lajeunesse, suite 204A  
Montréal, Québec, H2R 2H8  
Téléphone: 514-858-1878  
Télécopieur: 514-858-9274

[www.espacefamille.ca](http://www.espacefamille.ca)  
[info@espacefamille.ca](mailto:info@espacefamille.ca)

## Table des matières

---

MOT DE LA VICE-PRÉSIDENTE	P. 3
ESPACE-FAMILLE EN UNE PAGE	P. 4
CONSEIL D'ADMINISTRATION	P. 5
BILAN DE TRAVAIL 2009-2010 DU C.A. ET DE LA DIRECTION	P. 5
FINANCEMENT D'ESPACE-FAMILLE	P. 7
<b>VOS ACTIVITÉS</b>	<b>P. 7</b>
RÉPIT PARENTAL – HALTES-GARDERIES	P. 7
VISITES À DOMICILE – PARENT-PARTAGE	P. 8
DÉJEUNER-CAUSERIE	P. 10
SOUTIEN AUX JEUNES PARENTS	P. 12
ATELIERS SUR LES RÉGIMES ENREGISTRÉS D'ÉPARGNE ÉTUDES	P. 13
AUTRES ACTIVITÉS ET SERVICES	P. 14
ESPACE-FAMILLE VILLERAY DANS LA COMMUNAUTÉ	P. 15
PERSPECTIVES 2010-2011	P. 16



## Mot de la vice-présidente

Eh oui, j'ai l'honneur de vous écrire un petit mot en remplacement de notre chère présidente, Laetitia Cadusseau, qui nous quitte en tant que présidente du conseil d'administration, poste qu'elle a occupé pendant 3 ans. Je tiens d'ailleurs à la remercier. Elle s'est donnée à 100 milles à l'heure pour notre organisme. Elle a été une bénévole dévouée et efficace qui a mis beaucoup de temps et de cœur dans notre cher Espace-Famille.

Je tiens aussi à remercier Marie-Claude Péloquin qui nous a quittés pour une année sabbatique.


Nous lui souhaitons une année enrichissante et pleine de nouvelles expériences. En tant que directrice, elle a travaillé et mis tout son cœur à la réussite de notre organisme. Elle a su renforcer l'esprit d'entraide, d'écoute et de partage qui sont des valeurs importantes d'Espace-Famille Villeray. Elle a laissé derrière elle une équipe unie et pleine de ces belles valeurs qui font de notre Espace-Famille un endroit où on se sent accueilli.

Au conseil d'administration, nous avons travaillé fort pour vous dénicher un nouveau directeur lorsque nous avons appris le départ de Marie-Claude Péloquin. Le défi de la prochaine année n'est pas de tout repos puisqu'il faut

renflouer les coffres suite à la perte de subventions importantes. Notre nouveau directeur est Gaël Magrini. Je suis certaine qu'il réussira à relever le défi. Il est plein de motivation et d'expérience dans le domaine communautaire et dans la recherche de financement. Bienvenue, à toi Gaël.

Je suis vraiment comblée d'avoir pu donner de mon temps et de mon énergie dans le cadre du conseil d'administration. Je me sens choyée d'avoir eu l'occasion de redonner en échange tout ce que j'ai reçu ici à Espace-Famille. Quand j'y ai mis les pieds pour la première fois, il y a maintenant 4 ans. J'étais une nouvelle maman inexpérimentée qui avait besoin de soutien et de partage. Aujourd'hui, je me sens membre à part entière d'une équipe géniale et pleine de ressources pour vivre mon rôle de parent.

Merci à toute l'équipe et merci à tous les membres qui font d'Espace-Famille ce qu'il est.



Sophie Rochon  
Vice-Présidente



## Espace Famille en une page

---

### Notre mission

« Contribuer au mieux-être des futurs parents et des familles avec de jeunes enfants (0-5 ans) en valorisant le rôle parental et en favorisant le lien d'attachement parent-enfant par une approche globale, préventive et respectueuse. »

### Nos moyens

Offrir un répit aux parents en mettant à la disposition des familles un service de halte-garderie ;  
Mettre sur pied des activités d'enrichissement et de renforcement des compétences parentales ;  
Offrir des visites à domicile chez les familles avec un nouveau-né (projet Parent-Partage).

### Nos activités et services 2009-2010

Ateliers de purée	Pilates
Comptines et frimousses	Préparation à la maternelle
Déjeuners-causeries	Régimes enregistrés d'épargne-études
Haltes-garderies	Relation parent-enfant
Matériathèque	Soutien aux jeunes parents
Massage pour bébés	Stimulation-bébés
Parent-Partage	YAPP
Pèse-bébé	Yoga prénatal

### Notre équipe 2009-2010

#### Conseil d'administration

**Laetitia Cadusseau**, présidente  
**Sophie Rochon**, vice-présidente  
**Maria Chica**, secrétaire  
**Jetske Duintjer**, administratrice  
**Christelle Galtié**, trésorière  
**Maria Romero**, administratrice

#### Direction

**Marie-Claude Péloquin**, directrice générale  
**Humberto Martinez**, directeur-adjoint  
**Carole Beauvais**, secrétaire à la direction

#### Répit parental – Haltes-Garderies

**Julie Rainville**, chef-éducatrice  
**Stéphanie Colimon**, chef-éducatrice  
**Imen Hireche**, éducatrice  
**Marta Julia Medrano Serrano**, éducatrice  
**Noura Mehdi**, éducatrice  
**Marie-Islande Toussaint**, aide-éducatrice

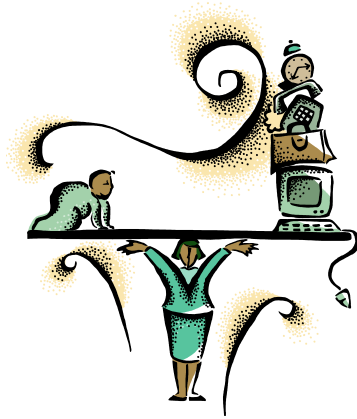
**Marie-Lou Brunet**, aide-éducatrice  
**Raquel Bohorquez**, aide-éducatrice  
**Sylvie Vannereau**, aide-éducatrice

#### Programmation

**Dominique Martel**, coordonnatrice du programme Parent-Partage  
**Marie-Claude Lajoie**, coordonnatrice du projet de soutien aux jeunes parents  
**Lucie Charbonneau**, mère visiteuse  
**Liliana Jimenez**, mère visiteuse  
**Florence Tétreault**, mère visiteuse  
**Marie-France Bertrand**, animatrice

#### Bénévoles

**Pauline Cheng**  
**Annie Martineau**  
**Pascale Paupé**  
**Nathalie**




## Conseil d'administration

Plus que des administratrices, les membres du conseil d'administration d'Espace-Famille Villeray sont des bénévoles engagées qui trouvent le temps, entre les obligations familiales et souvent professionnelles, de contribuer au succès de votre Espace-Famille. À ces super mamans, nous disons un immense MERCI!

### Bilan de travail 2009-2010 du C.A. et de la direction

#### Le défi du financement



La présentation de projets pour la reconduction du financement a été un réel défi. Il a fallu repenser les projets, réévaluer la façon dont la mission de base de l'organisme était financée et lancer de nouvelles avenues de financement pour favoriser une plus grande autonomie de l'organisme. Ceci constituera le grand défi de l'année à venir.

#### Intégration au Réseau des Centres de Ressources en Périnatalité




Le Réseau des CRP regroupe près d'une vingtaine d'organismes communautaires à travers le Québec qui, comme Espace-Famille Villeray, œuvrent auprès de familles en période périnatale. En plus de favoriser le réseautage d'Espace-Famille Villeray, l'adhésion au Regroupement des CRP nous permettra de consolider et d'améliorer nos pratiques en matière de périnatalité.



#### Recrutement d'un nouveau directeur.

Suite au départ de la directrice en année sabbatique, la recherche du nouveau directeur nous a permis de dénicher quelqu'un de dynamique, M. Gaël Magrini, qui a de l'expérience et des qualités en matière d'orientation d'organisme, de contacts et de recherche de financement.

#### Création d'Espace-Bedon



Un nouveau projet axé sur le volet périnatalité pour venir soutenir les familles qui en ont le plus besoin. Ce nouveau projet nous permettra d'offrir des activités reliées à la grossesse, l'attente d'un enfant et à tout ce que cela apporte dans la vie d'une famille.

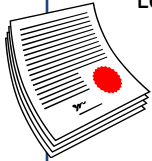
### Mise à jour des politiques et de la documentation de l'organisme

Les descriptions de tâches des administrateurs et officiers du conseil d'administration ont été révisées en cours d'année afin de mieux définir les rôles de chacun. Un travail important a également été amorcé afin de revoir les descriptions de tâches et les rôles de chacun au sein de l'organisme. La tâche étant importante, elle sera complétée durant l'exercice 2010-2011. Plusieurs procédures ont finalement été mises en place afin d'optimiser la rédaction et le suivi des documents d'administration.



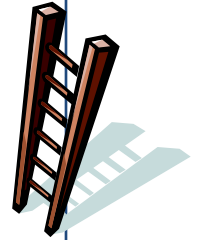
### Amendements aux règlements généraux

Le conseil d'administration s'est penché sur les règlements généraux de l'organisme. Les démarches de réflexion ont mené à une liste de propositions d'amendements qui seront présentées aux membres lors de l'assemblée générale annuelle.

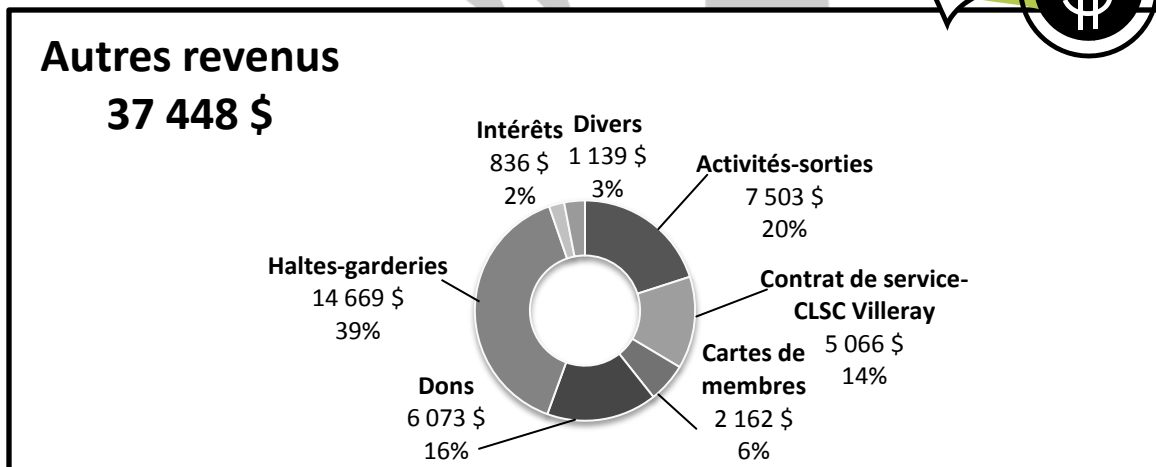
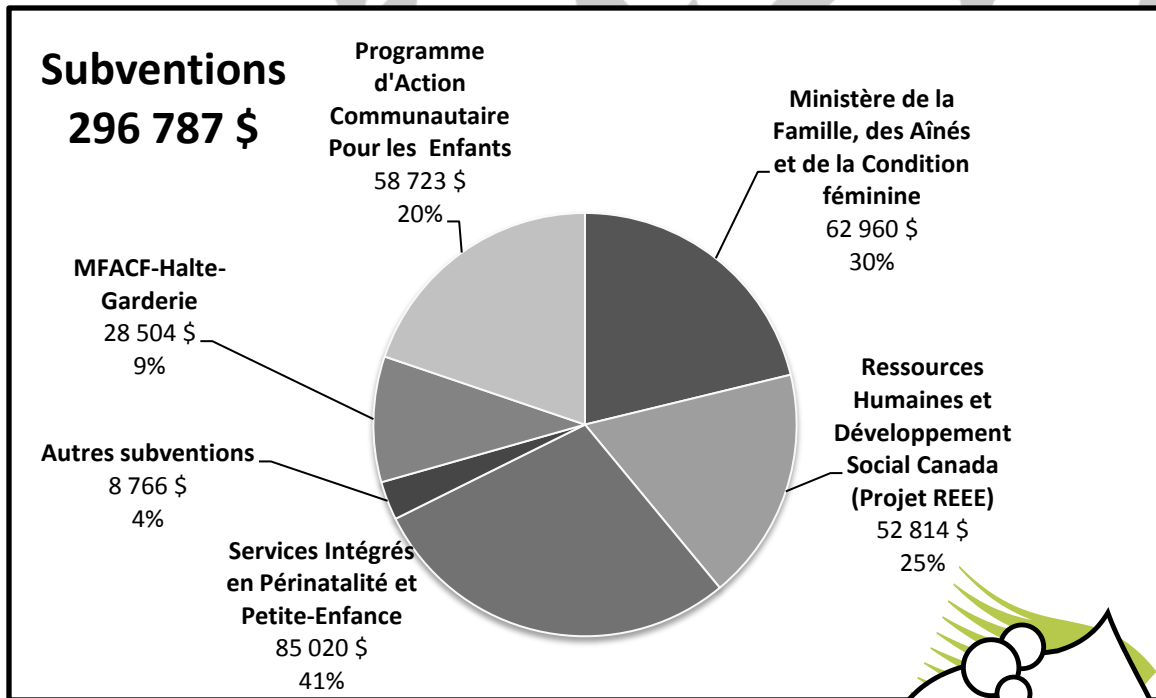


### Révision de l'échelle salariale

Le projet, dont certaines parties sont déjà concrétisées, se poursuivra dans la prochaine année. Les conditions de travail que nous arrivons à offrir en comparaison avec le milieu communautaire en général, l'écart entre les échelons salariaux et la rétention du personnel de direction sont les thèmes principaux qui ont alimenté et qui alimenteront les réflexions du conseil d'administration.



## Financement d'Espce-Famille Villeray



## Vos activités

### Répit parental – Haltes-garderies

Ce premier volet vise deux objectifs :

- offrir aux parents une période de répit ;
- offrir aux enfants un lieu d'apprentissage et de socialisation propre à leur stade de développement.

Le répit parental est offert aux parents membres d'*Espace-Famille* qui ont des enfants entre 3 mois et 5 ans.

Deux points de services sont offerts à la population du quartier Villeray. Le point de service du 1415 Jarry Est accueille les enfants de 18 mois à 5 ans sur une période de trois heures consécutives pour un maximum de 15 heures par semaine. Ce service est rendu possible grâce à la participation du CSSS du Cœur-de-l'Île qui prête le local. L'autre point de service de halte-garderie prend place dans le Centre de loisirs communautaire Lajeunesse (CLCL) près des bureaux administratifs d'*Espace-Famille*. Ce point de service offre des demi-journées et des journées complètes de

garde sur une base de fréquentation régulière et occasionnelle. Il accueille des enfants de 3 mois à 5 ans. C'est également à ce point de service que les parents font garder leurs enfants lorsqu'ils participent aux activités. Les deux points de service sont ouverts entre 40 et 50 semaines par an, cinq jours par semaine.

**Au total, c'est 230 enfants qui ont fréquenté nos haltes, soit 156 au point de service du Centre Lajeunesse et 74 au point de service du CLSC Villeray.**

## Visites à domicile – Parent-Partage

*Ce volet du rapport est un résumé de celui qui se trouve sur le site d'Espace-Famille – [www.espace-famille.ca](http://www.espace-famille.ca)*

Parent-Partage (PP) est un programme de visites à domicile dans le quartier Villeray qui vise à soutenir les familles avec un nouveau-né lorsque le parent (et plus particulièrement la mère) est épuisé, déprimé, isolé, manque de connaissance sur les soins de bases à donner au bébé ou vit des problématiques familiales particulières ou de santé. Avec pour objectif de visiter entre 25 et 30 familles annuellement, PP s'efforce de consolider le lien parent-enfant en :



- brisant l'isolement ;
- améliorant les compétences parentales;
- augmentant la confiance des mères et des pères en leurs capacités;
- établissant un environnement paisible et sécuritaire ;
- promouvant l'autonomie des familles (ressources du quartier, etc.).

### Clientèles ciblées

PP, en apportant son soutien aux familles, vise à répondre aux besoins des enfants vivant dans des situations qui pourraient les empêcher d'avoir une santé, une croissance et un développement optimal. Le contexte familial de chaque famille est évalué selon certains critères et facteurs de risque afin que l'aide et le support soit harmoniser aux besoins de la famille bénéficiaire.

## Partenariats et références

Le programme de PP travaille en étroite collaboration avec différents partenaires. Le service Enfance-Famille du CSSS du Cœur de l'île est le partenaire recruteur principal du programme de Parent-Partage. Les infirmières visitent à domicile les familles qui ont un nouveau-né et font la promotion de Parent-Partage lorsqu'elles détectent, selon les critères de référence, différentes problématiques inhérentes à l'arrivée du nouveau-né. Dès lors, l'infirmière laisse le soin à la mère de rejoindre le programme ou l'infirmière, avec l'accord de la mère, réfère directement les coordonnées de la famille à la coordonnatrice de Parent-Partage. Travailler en étroite collaboration avec le CSSS légitime grandement le programme de PP et donne une crédibilité au service.

Outre le CSSS, PP tend également la main à d'autres professionnels (logement, épicerie économique, finances, etc.) dans le quartier afin de mieux épauler les familles qui bénéficient du programme et qui, malheureusement, ne vivent pas que des difficultés avec leur nouveau-né.

## RÉSULTATS

Bien qu'il y ait eu mouvement de personnel dans le programme de PP cette année (retrait préventif d'une mère visiteuse) cela n'a pas eu d'impact sur la stabilité et la qualité des services offerts. Grâce à plusieurs formations et expériences pertinentes en périnatalité, la nouvelle mère visiteuse (MV) s'est avérée rapidement efficace.

Malgré la crise de la grippe A H1N1 orientant ainsi l'équipe de la petite enfance du CSSS vers d'autres tâches, les infirmières ont continué malgré tout à nous référer des familles. Une plus grande relation de partenariat avec le CSSS et des actions de promotion mieux dirigées contribuent grandement à augmenter le nombre de familles que PP soutient.

*Je remercie de tout cœur les intervenantes de Parent-partage et Espace Famille. On m'a offert le service lorsque je me suis sentie prête à le recevoir, et grâce à ce soutien, c'est toute la famille qui en a profité. Je me suis sentie réellement écoutée et respectée, et la douceur et l'attention portée à ma fille ont été un baume sur mon cœur de maman insécure. La présence, le réconfort de ma mère-visiteuse m'ont permis d'acquérir plus de confiance en mes capacités ainsi que de resserrer encore plus les liens avec notre belle cocotte. Ce service est inestimable. Mille mercis!*

*Julie Dionne*

Rappelons-le, l'objectif annuel de familles visitées par le programme est de 25. Du 1<sup>er</sup> avril 2009 au 31 mars 2010, 25 familles éligibles ont reçu le service. Les objectifs de fréquentation ont été atteints, même si le nombre de familles rejointes semble un peu moins élevé que l'an dernier mais la crise de la grippe A H1N1 orientant ainsi l'équipe de la petite enfance du CSSS vers d'autres tâches, a eu quelques impacts sur le nombre de références.

## Déjeuner-causerie

*Ce volet du rapport est un résumé de celui qui se trouve sur le site d'Espace-Famille – [www.espace-famille.ca](http://www.espace-famille.ca)*



Financé depuis septembre 2009 par le SIPPE (Services Intégrés en Périnatalité et pour la Petite Enfance), le DC est une activité hebdomadaire qui offre un espace où les familles, lorsqu'elles en ressentent le besoin ou l'envie, peuvent sans contrainte et sans condition, se rencontrer pour échanger, se restaurer, créer un réseau, emprunter des livres et bénéficier du savoir de plusieurs conférenciers venus présenter un thème relié à la famille et au développement des enfants 0-5 ans. Les participants du DC peuvent, à leur guise, bénéficier gratuitement pour leurs enfants du service de halte-répit pendant l'activité. Plusieurs parents profitent particulièrement de cette opportunité pour initier un détachement avec leurs enfants en vue d'une intégration prochaine à un service de garde ou à l'école.

L'activité du DC poursuit essentiellement les objectifs suivants :

- Briser l'isolement;
- Créer, développer un réseau d'entraide;
- Développer et augmenter les compétences parentales.

### Clientèles ciblées

Créé, à l'origine, pour répondre aux besoins des familles de Parent-Partage souhaitant revoir les MV après la fin des visites à domicile, le DC est rapidement devenu, avec le temps, un lieu d'échange incontournable pour l'ensemble des membres de l'organisme. Ainsi, la clientèle rejointe n'a pas de caractéristique particulière puisqu'elle accueille à la fois les familles de Parent-Partage et tous les autres membres dont les profils sociodémographiques sont différents. Il est intéressant par ailleurs que cette activité ne vise pas en soi une clientèle particulière puisque cela permet aux participants d'échanger avec des personnes de toutes origines provenant de différents milieux. Majoritairement féminine, la clientèle du DC a accueilli, cette année, 6 hommes.



### Liste des thèmes et des conférenciers présentés au DC - 2009-2010

Sujet	Conférencier
Développement du langage	Joëlle Chagnon, orthophoniste
Langage des signes	Chantal Jolicoeur, Signes É Merveilles
Attachement / Détachement	Marie-France Bertrand CREP
Discipline et les enfants Partie I et II	Marie-France Bertrand CREP
Développer chez son enfant l'estime de soi	Marie-France Bertrand CREP
J'ai deux ans et c'est non !	Marie-France Bertrand CREP
Comment préparer l'arrivée de bébé	Dominique Martel, Parent-Partage
Idées de bricolage pour les 1-5 ans	Dominique Martel, Parent-Partage
Comment jouer avec nos enfants	Dominique Martel, Parent-Partage
Manger sainement : pour la santé et le plaisir de vos enfants	Nathalie Beringhs, naturopathe
Réseau des jardins collectifs de Villeray : jardiner en famille dans le quartier	Magdouda Oudjit, Coord. du RJCV
Carie du biberon et soins dentaires	Louise Bédard, hygiéniste, CLSC
Tout savoir sur l'allaitement	Angèle Carpentier, infirmière CLSC
La grossesse et le périnée	Valérie Elliott, physiothérapeute
Prévenir les difficultés d'apprentissage	Myriam Gagnon, orthopédagogue
Peurs et angoisses chez les enfants	Marie Cléroux-Gaudreau, psycho-éducation
Risques et avantages d'un REEE	Humberto Martinez, Espace-Famille Villeray
Déjeuner de Noël – Partage des saveurs	Espace-Famille Villeray
2 Repas collectifs	Espace-Famille Villeray
Assemblée générale	Espace-Famille Villeray
Pique-nique dans un parc	Espace-Famille Villeray

L'activité du DC se fixe comme objectif d'accueillir annuellement entre 75 et 125 participants. Cette année encore l'objectif a été atteint et les tableaux qui suivent nous permettent de voir dans quelles mesures il a même été dépassé.

#### Nombre de participants au DC 2009-2010

	Nombre total de participants
2009-10	137 participants (131 femmes – 6 hommes) (125 familles* dont 14 de PP)
2008-09	129 participants (127 femmes – 2 hommes) (112 familles* dont 17 de PP)

\* Un participant = 1 famille

\* Un participant avec son/sa conjoint/e ou un autre membre de sa famille (mère, sœur, etc.) = 1 famille

#### Total des présences au DC 2009-2010

	Nombre total de présences au D-C
2009-10	631 présences dont 67 présences PP
2008-09	619 présences dont 53 présences PP
2007-08	452 présences dont 34 présences PP

## Soutien aux jeunes parents

Les activités spécifiques aux jeunes parents ont été offertes en collaboration avec la Maison de quartier Villeray et la Maison des Grands-Parents de Villeray. La coordonnatrice du projet de soutien aux jeunes parents a rejoint 28 familles qui ont bénéficié d'un suivi téléphonique et d'envois postaux ou électroniques. Au cours de l'année, environ 20 familles ont participé aux activités telles que les ateliers de cuisine, les activités manuelles (créatives), les activités sportives, de détente et les sorties. Bien que plusieurs familles aient été rejointes par le service, il a été difficile de les recruter. À chaque année, des efforts ont été fournis pour améliorer la publicité des services offerts aux jeunes parents et pour hausser le nombre de familles desservies par le Projet.

Pour l'année 2009-2010, une planification pour augmenter le nombre de participantes et fidéliser la clientèle a été élaborée avec des objectifs, des stratégies et un échéancier bien définis. Est-ce dû à cette planification ou à d'autres facteurs, mais des résultats se sont fait sentir à la fin de l'année, malheureusement le projet a pris

fin à cette période. Du moins, ces nouvelles familles ont pu se familiariser avec les services et activités offerts par Espace-Famille, en espérant qu'elles en profitent amplement et qu'ils contribuent à leur épanouissement.

*« C'est une activité que j'ai beaucoup aimé. Ça me donnait l'occasion de faire une pause, de prendre soin de moi et de connaître d'autres mamans avec qui partager mes doutes, mes connaissances et mes expériences comme mère. J'ai aussi appris à combattre la peur d'apprendre de nouvelles choses. Merci à Espace-Famille de nous avoir donné l'opportunité de participer à cette activité et merci surtout à Marie-Claude Lajoie, la coordonnatrice de nous avoir accompagné dans ce projet. »*

*Claudia*



### Activités offertes dans le cadre du groupe de jeunes-mères

Activités	Participant(e)s
Peinture sur verre (vitrail)	7
Ateliers de couture	8
Peinture sur chandail	5
Sortie au cinéma	8
Activité : Tempête d'idées	4
Sortie à La Grande Bibliothèque de Montréal	7
Ateliers de cuisine	6
Tressage de panier en rotin	5
Au choix : peinture, collimage, couture...	7
Décoration de citrouilles	6
Jeux de société / casse-tête	7
Massage sur chaise	11
Initiation au Yoga	5
Patin à L'atrium	4
Confection de chocolat	6
Activité de céramique	6
Sortie : Dîner au restaurant	8



### Ateliers sur les Régimes Enregistrés d'Épargne Études

Plusieurs parents sont sollicités dès la naissance de leur enfant par un ou plusieurs conseillers qui veulent que cette famille adhère à leur régime d'épargne.

Les ateliers d'Espace-Famille Villeray permettent d'informer les parents au sujet des risques et avantages des REEE (Régime Enregistrés d'Épargne Études). Nous cherchons à mieux outiller les parents pour qu'ils puissent, s'ils le désirent, faire un choix plus éclairé tout en ayant l'information nécessaire pour prendre une décision basée sur leur situation économique et familiale. Espace-Famille Villeray rencontre les familles et offre ces ateliers dans l'intérêt des familles et non des fournisseurs des REEE.

	Séances	Rencontres Individuelles	Familles
Avril-Juin	7	10	40
Juillet-Septembre	4	8	60
Octobre-Décembre	8	6	108
Janvier-Mars	4	11	40
<b>TOTAL</b>	<b>23</b>	<b>35</b>	<b>248</b>

Espace-Famille a également donné ces ateliers dans 24 organismes communautaires de Montréal, Lasalle et Verdun. Ce projet est mené en collaboration avec l'ACEF du Nord et en partenariat avec les Caisses Desjardins, l'Industrielle Alliance et la Fondation USC.

## Autres activités et services

### Ateliers de purée – 85 participants

Acheter des purées pour son bébé, c'est bien, mais les faire soi-même, c'est bien mieux. Les participants de cet atelier, animé par une nutritionniste du CLSC Villeray, confectionnent de délicieuses purées nourrissantes et économiques.

### Comptines et frimousses – 78 participants

Atelier d'éveil et de jeux parent-enfant. On y aura appris, vous vous en doutez, de nombreuses comptines et de belles activités à faire avec ses tout-petits. Toujours très prisé, cet atelier est animé par Mme Marie-France Bertrand.

### Friperie

Espace-Famille offre à ses membres une friperie où, pour 2.00\$, il est possible de repartir avec un plein sac de jouets et de vêtements pour enfants ou de maternité. Un gros merci à nos bénévoles : Pauline, Nathalie et Annie!

### Matériathèque – 26 familles

En collaboration avec le CLSC Villeray et les partenaires locaux en Services Intégrés en Périnatalité et Petite-Enfance (SIPPE), ce fond d'urgence vise à prêter du matériel pour bébé à des familles dans le besoin et répondant aux critères SIPPE.

### Massage pour bébés – 24 participants

Entrer en communication avec son enfant, l'aider à mieux dormir, soulager les coliques sont quelques uns des nombreux avantages que nos participants retirent de ces ateliers, donnés par Mme Françoise Lefebvre, formatrice internationale d'instructeurs et instructrices en massage pour bébé de l'Association Internationale en Massage pour Bébé.

### Pèse-bébé

En tout temps, les membres peuvent utiliser gratuitement le pèse-bébé mis à leur disposition dans nos locaux.

### Pilates – 89 participants

Exercices et relaxation qui permettent de retrouver force et flexibilité donnés par Mme Johanne Pelletier.

### Préparation à la maternelle – 17 participants

Ateliers parent-enfant préparant l'enfant à la pré-maternelle tout en s'amusant. Données par Mme Stéphanie Colimon.

### Relation parent-enfant – 9 participants

Échanges avec d'autres parents, animés par Mme Marie-France Bertrand pour améliorer les relations avec ses enfants et nourrir le plaisir d'être parent.

### Stimulation-bébés – 41 participants

Ces ateliers, donnés par Mme Marie-Claude Lajoie, est constitué de rencontres parent-enfant pour s'amuser, partager et apprendre par des activités simples et agréables.

### Y'A Personne de Parfait - YAPP - 23 Participants

Échanges et connaissance sur le développement et le comportement des enfants animés par Mme Marie-France Bertrand.

### Yoga prénatal – 40 participants

Ces ateliers, animés par Mme Becky Tudor, permettent d'unir l'esprit, la respiration et le corps pour obtenir un état de sérénité, une meilleure concentration et un équilibre personnel, ce qui est d'autant plus important en cette période de changement qu'est la grossesse.





## Espace-Famille Villeray dans la communauté

En plus de ses activités habituelles, Espace-Famille supporte et s'implique auprès des regroupements, organismes et initiatives du quartier Villeray en général, mais également ceux qui, à travers le Québec, soutiennent les jeunes familles ou les organismes dédiés à la périnatalité, la famille ou la petite-enfance.

### Concertation

Espace-Famille Villeray s'est activement impliqué au sein des instances de concertation suivantes :

- Comité 0-5 ans de Villeray
- Comité de Coordination de la table Vivre Sainement au Cœur de Villeray (VSCV)
- Comité de Coordination des Services Intégrés en Périnatalité et Petite-Enfance du CSSS Cœur-de-l'Île (SIPPE)
- Comité de Rapprochement Interculturel de Villeray (RIV)
- Comité d'organisation de la Su-père Fête
- Comité d'Orientation du projet Villeray dans l'Est
- Conseil d'Administration du Réseau des Centres de Ressources en Périnatalité (CRP)
- Conseil Communautaire des Solidarités de Villeray (CCSV)
- Services Intégrés en Périnatalité et Petite-Enfance du CLSC Villeray (SIPPE)
- Réseau des Centres de Ressources en Périnatalité (CRP)
- Regroupement pour le développement de Villeray (RDV)

### Membership

Espace-Famille est également membre des regroupements suivants :

- Regroupement pour la Valorisation de la paternité
- Association des Haltes-Garderies Communautaires du Québec (AHGCQ)
- Regroupement Intersectoriel des Organismes Communautaires de Montréal (RIOCM)



## Perspectives 2010-2011

1. La question du financement de l'organisme et de ses différents projets demeure l'enjeu principal sur lequel la direction et l'administration d'Espace-Famille Villeray devront se pencher au cours de l'année.
2. Les démarches en partenariat avec le réseau des Centres de Ressources en Périnatalité sont prometteuses et Espace-Famille souhaite consolider son intervention en périnatalité. Un nouveau projet, Espace-Bedon, verra le jour en septembre et constituera un nouvel axe d'intervention en ce sens.
3. Espace-Famille Villeray a à cœur d'offrir à ses employé(e)s des conditions équitables et compétitives. Un travail important déjà amorcé sera donc poursuivi afin de revoir les échelles salariales et se mettre en conformité avec la loi sur l'équité salariale.
4. Acheter un édifice, seul ou en partenariat, demeure une avenue intéressante pour un organisme qui, comme nous, se veut un espace convivial pour les familles de Villeray. Différents scénarios seront étudiés au cours de l'année 2010-2011.
5. Les démarches entamées autour du plan de communication de l'organisme seront poursuivies. Plusieurs connaissent encore peu le nouveau nom de l'organisme et nombreuses sont les institutions à ignorer les services proposés à nos membres.

**Espace-Famille Villeray, c'est votre espace. Nous remercions tous nos membres et partenaires et vous souhaitons une excellente année 2010-2011!**

